

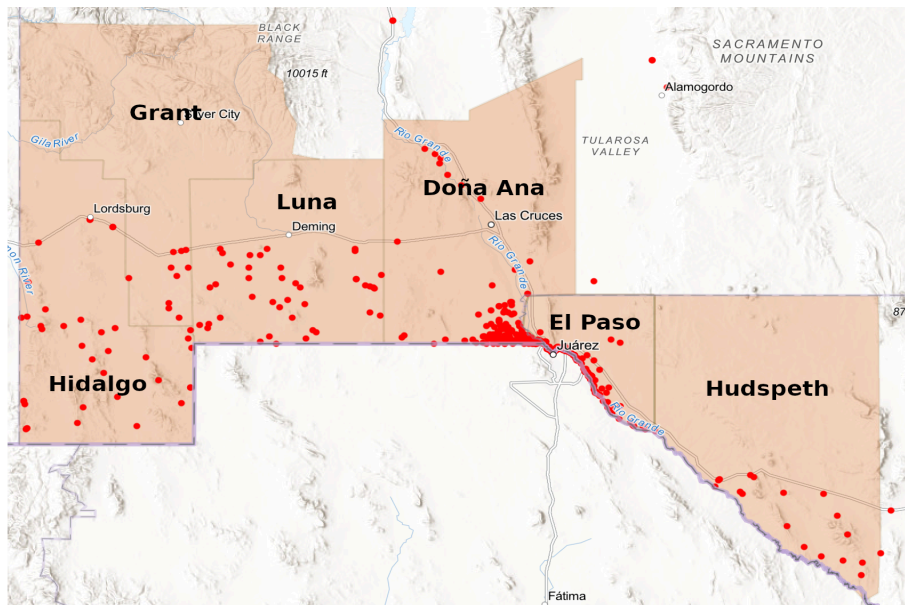
La Base de Datos de Muertes de Migrantes del Sector de El Paso

La base de datos de muertes de migrantes publicada aquí es un intento de abordar la falta de datos comprensivos, transparentes y públicamente disponibles de Nuevo México, El Paso y de toda la frontera. La accesibilidad de esta información es esencial para poder entender y prevenir la muerte y desaparición en las zonas fronterizas de EE. UU./México.

Se recopilaron los datos de este proyecto de la Oficina del Investigador Médico de Nuevo México (NMOMI, por sus siglas en inglés), Aduanas y Protección Fronteriza de Estados Unidos (CBP, por sus siglas en inglés), El Departamento de Transporte de Nuevo México (NMDOT, por sus siglas en inglés), La Oficina del Médico Forense de El Paso (EPCOME, por sus siglas en inglés), El Distrito 1 y 2 de Jueces de Paz del Condado de Hudspeth, El Proyecto Migrantes Desaparecidos de la Organización Internacional para las Migraciones (OIM), fuentes de información de medios de comunicación independientes, y declaraciones del Departamento de Bomberos de Sunland Park, además de observaciones directas por voluntarios en el campo.

Los grupos de ayuda humanitaria e investigadores interesados en datos más detallados o materiales originales pueden ponerse en contacto con media@nomoredeaths.org.

Este proyecto consiste en una base de datos, de acceso abierto, para todas las muertes de migrantes que hemos identificado dentro del estado de Nuevo México y los condados tejanos de El Paso y Hudspeth, además de un mapa que fácilmente se puede buscar, filtrar y descargar para uso adicional, y un informe que analiza brevemente estos datos.



Índice

Metodología	2
Limitaciones del conjunto de datos	7
Geografía	8
Los datos de CBP y el subconteo	9
La rendición de cuentas de la patrulla fronteriza	11
La política de asilo mortífero	19
Un cementerio urbano	22
La respuesta de la búsqueda y rescate de emergencia	28
Fuentes citadas en este informe	32

Metodología

Fuentes de información de los datos

Los datos de las muertes de migrantes en el Sector de El Paso se obtuvieron de peticiones de registros públicos hechos a la Oficina del Investigador Médico de la Universidad de Nuevo México (NMOMI), que es la oficina del médico forense para el estado entero de Nuevo México; a la Oficina del Médico Forense del Condado de El Paso (EPCOME); y a los Jueces de Paz de los Distritos 1 y 2 del Condado de Hudspeth. Se recopilaron datos adicionales de la base de datos del Proyecto Migrantes Desaparecidos de la Organización Internacional para las Migraciones (OIM), informes de los medios de comunicación, comunicados de prensa de CBP, declaraciones del Departamento de Bomberos de Sunland Park y el Departamento de Transporte de Nuevo México.

Usamos datos de toda la frontera de CBP y datos de Arizona de la Oficina del Médico Forense del Condado de Pima para comparar la mortalidad de migrantes a través del tiempo en diferentes tramos de la frontera EE. UU./México.

La definición e identificación de muertes de migrantes/UBC

- Hemos decidido utilizar indistintamente los términos Persona Indocumentada que Cruza la Frontera sin Autorización (UBC, por sus siglas en inglés) y “Migrante”. Para identificar muertes de migrantes/UBC, hemos adaptado las mejores prácticas de [El desarrollo del protocolo para la estandarización de la identificación y examinación de cuerpos de UBC a través de la frontera EE. UU./México](#)¹ del Binational Migration Institute de la Universidad de Arizona, y “Simposio sobre muertes en el cruce de fronteras: Introducción” por Bruce Anderson y Bruce Parks (2008).² Definimos una

¹ [El desarrollo del protocolo para la estandarización de la identificación y examinación de cuerpos de UBC a través de la frontera EE. UU./México](#): Un manual de mejores prácticas, Binational Migration Institute, 2014, <https://bmi.arizona.edu/sites/bmi.arizona.edu/files/protocol.pdf>

² El texto de este último documento resume estos métodos: “Los individuos se definen como UBC si se conoce su identidad, su cruce fue clandestino, y su nacionalidad es de otro país que no sea EE. UU. según se establece en las investigaciones del PCOME (vea a Anderson, este volumen). Normalmente esto incluiría líneas de comunicación con un consulado extranjero y/o miembros de la familia. Una designación de UBC también se hace si se desconoce la identidad pero los efectos personales encontrados con el cuerpo coinciden con una ciudadanía extranjera y un examen antropológico revela una herencia común de muchos individuos de poblaciones latinoamericanas. Se establece más evidencia a través del mapeo geográfico, por ejemplo, el cuerpo fue descubierto en el desierto silvestre remoto conocido como corredor de inmigración ilegal de alto uso. Una designación UBC sólo se aplica a las personas que parecen haber muerto en camino y no se aplica a ciudadanos extranjeros que ya han establecido algún tipo de residencia estadounidense. No se hace una distinción entre migrantes y traficantes de personas. Ni distinguimos entre los ciudadanos extranjeros que

muerte de un migrante/UBC como una persona que murió en el proceso de continuar su entrada a los Estados Unidos de México entre los puertos de entrada, independientemente de su intención de migrar. También incluimos casos en que una persona que cruzaba la frontera murió después de una estancia en el hospital, de cualquier duración de tiempo, o murió bajo custodia poco tiempo después de ser aprehendida.

Aunque no tuvimos acceso a toda la gama de recursos investigativos y otros datos disponibles en las oficinas de los médicos forenses, los informes de autopsia generalmente proporcionaron suficiente información para realizar una identificación positiva de una UBC. Por ejemplo:

Esta mujer de 27 años, [redactado], murió de una mordida de serpiente con hipertermia debido a ser expuesta al calor ambiental como factor contribuyente significativo. La forma de muerte es accidental. Según los reportes, [ella] estaba viajando con un grupo de personas cerca de la frontera de EE. UU. cuando le mordió una serpiente. Llamaron a la Patrulla Fronteriza y les dieron coordenadas que indicaban dónde se ubicaba, y el grupo la dejó allí. Cuando llegaron los agentes al lugar, [la] encontraron en peligro. Ella estaba hablando con el personal médico cuando se quedó inconsciente, [texto redactado en el documento original].

En este caso, la persona fue encontrada en realidad muchas millas al norte de la frontera; frases como “cerca de la frontera de [EE. UU/México](#)” se codifican a menudo para dar a entender a la persona como un caso de UBC en vez de indicar su ubicación verdadera a la hora de su muerte. A veces hay referencias explícitas a la persona que cruzaba la frontera, evitando la Patrulla Fronteriza, o cayéndose del muro fronterizo. Los demás casos de restos óseos no identificados hallados en zonas de paso comunes los marcamos como UBC, a menos que algo específico indicara lo contrario.

Algunos incidentes relacionados con vehículos fueron difíciles de clasificar; en una región donde hay [muchos residentes sin ciudadanía estadounidense](#), la información de nacionalidad en los datos de muertes no indica si la persona era migrante. La información recopilada de artículos de los medios de comunicación, de publicaciones en las redes

están entrando a EE. UU. y los que están volviendo a casa y mueren en el camino mientras viajan hacia el sur. La distinción entre ciudadanos de EE. UU. y ciudadanos extranjeros se hace para que el trabajo de PCOME pueda ser lo más preciso posible en caracterizar el número de muertes asociadas con el cruce clandestino de nuestra frontera internacional sureña. Mientras bien reconocemos que esta política tal vez ayude a sobre-reportar el número de muertes de personas indocumentadas que cruzan la frontera sin autorización, excluir cientos de personas no identificadas recuperadas del Desierto Sonorense seguramente subestimaría enormemente el problema. Por lo tanto, optamos por la primera opción.”

sociales y comunicados de prensa de la CBP además de NMDOT, fue usada para aclarar algunos de estos casos; otros siguen sin confirmarse.

Los datos de ubicación

Los datos de ubicación en NMOMI y los informes de EPCOME consistían en coordenadas de GPS y ubicaciones descriptivas. Cuando existían ambos verificamos que los datos coincidieran, y cuando no había coordenadas de GPS, usamos postes de millas, direcciones, y otras descripciones físicas de las ubicaciones para crear las coordenadas. Las etiquetamos según su nivel de precisión (.25 millas, <1 milla, etc.). Cuando no había datos de ubicación, cuando la descripción era muy vaga, o cuando sólo estaba disponible el condado, colocamos las coordenadas según nuestra mejor estimación y etiquetamos la precisión como el tamaño aproximado del condado.

Los voluntarios también realizaron viajes sobre el terreno para verificar las ubicaciones de las descripciones físicas, letreros/marcadores no disponibles en ninguna base de datos de Internet conocida, o ubicaciones confusas o contradictorias.

Muertes reportadas independientemente

Los datos de muertes procedentes de fuentes de información distintas del NMOMI y EPCOME (e.j. OIM, comunicados de prensa de CBP e informes de prensa) se rastrearon en una base de datos separada y luego se hizo una referencia cruzada para hacer coincidir los casos a través de la fecha, ubicación e información personal. Los casos que no coincidían se añadían a la base de datos utilizando la fecha en vez del número del caso, o se conservaba el número del caso existente de OIM.

Tipos de incidentes

Organizamos las muertes en ocho categorías: relacionadas con vehículos, relacionadas con trenes, esqueléticas (cuando no se determinaba la causa de muerte), relacionadas con el agua, exposición a la intemperie (cualquier muerte que fuera resultado de estar al aire libre sin albergue o suministros adecuados; deshidratación, insolación, exposición al calor, exposición al frío, y cualquier otra condición médica o lesión que de otro modo no habrían sido mortales y fueron causada por la exposición), desconocidas (casos en que el médico forense no podía determinar la causa de muerte, o instancias en que un informe de autopsia no estaba disponible), homicidio, caídas del muro, y otro.

Intervalo post mortem

Nuestras fuentes de datos no incluían un intervalo post mortem (PMI, por sus siglas en inglés) en los informes proporcionados. Como los índices de descomposición varían mucho en condiciones severas, optamos por indicar el nivel de descomposición (leve, moderado, avanzado, momificado, esquelético) en lugar de proporcionar una estimación de PMI. En

algunos casos, estimamos un PMI de uno o dos días si estaba claramente respaldado por la evidencia, como una declaración indicando que la persona había muerto el día anterior.

Muertes debidas a la aplicación de la ley fronteriza

Incluimos una etiqueta separada para las muertes causadas por caídas del muro fronterizo, persecución por los agentes que aplican la ley, el uso de fuerza por los agentes que aplican la ley, muertes que ocurrieron bajo custodia de los agentes que aplican la ley, o mientras los agentes que aplican la ley respondían a una emergencia médica. Las muertes por caídas del muro incluían caídas mortales del muro fronterizo del lado estadounidense, y las muertes debidas a la aplicación de la ley fronteriza incluyen accidentes mortales resultantes de las persecuciones de la Patrulla Fronteriza, la mayoría de las cuales se producen en vehículos, pero también a pie. Las muertes bajo custodia incluyen muertes ocasionadas después del arresto y bajo custodia de la Patrulla Fronteriza, o en el plazo de una semana desde el encarcelamiento debido a heridas sufridas al cruzar la frontera y que no fueron tratadas adecuadamente. Las muertes que ocurrieron bajo custodia no incluyen las muertes que se ocasionaron durante un intento de rescate.

Estas categorías reflejan imprecisamente las que usa la Oficina de Responsabilidad Profesional de CBP (OPR, por sus siglas en inglés) para rastrear y reportar [muertes relacionadas con CBP](#).

A menudo habían indicios en los informes de la autopsia que sugerían que una persona podía haber resultado herida o muerta por una caída desde el muro, o por una persecución de la Patrulla Fronteriza, pero sólo incluimos estos casos cuando el informe de la autopsia o del médico forense mostraba claramente que eran resultado de caídas desde el muro fronterizo o por una persecución de los agentes que aplican la ley. Las categorías distintas de “Posible persecución” y “Posible caída del muro” hacen un seguimiento de estos casos inciertos, pero no se incluyen en los recuentos de las muertes por la aplicación de la ley fronteriza.

También hay una categoría para la “Inacción de BP”, que incluye las muertes en las que la Patrulla Fronteriza no inició rápidamente una búsqueda de una persona en peligro, o impidió que otras agencias o grupos buscaran a una persona en peligro (estas son prácticas comunes de la Patrulla Fronteriza, ampliamente documentadas en un [informe anterior](#) de No Más Muertes). Debido a la subjetividad de esta categoría, no hemos incluido estos casos en el conteo de muertes por la aplicación de la ley fronteriza.

Esta base de datos es diferente de informes similares de muertes relacionadas con CBP en que incluimos muertes causadas por otras agencias que aplican la ley, y excluimos las muertes relacionadas con CBP de personas no migrantes.

Limitaciones del conjunto de datos

Este conjunto de datos, aunque es más comprensivo que cualquier otro conjunto de datos de CBP para el Sector de El Paso, se puede asumir que subestima o tergiversa las muertes de migrantes del sector debido a varias limitaciones.

Entre 2011 y 2023 encontramos 9 informes independientes de muertes de migrantes no reflejadas en los datos obtenidos de una oficina del médico forense. Hasta ahora, no sabemos por qué estos casos no estarían presentes en los datos del médico forense, pero esto sugiere que es probable que otras muertes no se reflejen en la base de datos.

NMOMI sólo proporcionó las coordenadas de GPS para dos tercios de los casos registrados, y, después de corregir los errores de los datos, al menos el 18% de esas coordenadas resultaron ser incorrectas, o no coincidían con la descripción física registrada, con algunas coordenadas situadas a cientos o incluso miles de millas de la ubicación verdadera. EPCOME proporcionó coordenadas GPS para menos de 25% de los casos, y el Condado de Hudspeth proporcionó coordenadas para más de 75% casos.

Las descripciones físicas y las pistas del informe de autopsia a menudo proporcionaban ubicaciones bastante precisas, pero a veces eran vagas o incluso conducían a ubicaciones que no existían. Las peticiones de NMDOT aclaraban algunos sitios, y los voluntarios verificaban otros en el campo, pero algunas ubicaciones resultaron demasiado vagas para marcarlas con seguridad, y a veces nos quedamos sólo con datos a nivel del condado. Casi 25% de las muertes en este conjunto de datos se presentan con datos de ubicación limitados o con ubicaciones menos precisas que .5 millas.

Además de las dificultades mencionadas arriba, nunca se conocerá el verdadero número de muertes de personas que migran a través de Nuevo México porque muchos restos nunca se encuentran. La descomposición puede ocurrir rápidamente en condiciones desérticas, y los restos pueden quedar ocultos a la vista o pueden ser dispersados³. Se descubren restos muy descompuestos y esqueléticos incluso en zonas densamente pobladas, por lo que sólo nos podemos imaginar cuántos restos nunca se encuentran en las zonas más remotas del Desierto Chihuahuense, por donde cruzan tantos migrantes.

³ Beck, Ostericher, I., Sollish, G., & De León, J. (2015). El carroñeo y dispersión de animales y sus implicaciones para la documentación de las muertes de las personas indocumentadas que cruzan la frontera sin autorización en el desierto de Sonora. *Journal of Forensic Sciences*, 60(s1), S11–S20. <https://doi.org/10.1111/1556-4029.12597>

También nos faltan muchos datos de muertes del lado mexicano de la frontera, donde los migrantes se enfrentan a condiciones igual de peligrosas antes de empezar la parte estadounidense de su travesía. Por ejemplo, tenemos datos de personas que murieron al caer desde el muro hacia el norte, en dirección a Estados Unidos, pero no tenemos datos de las personas que murieron al caer hacia el sur, en dirección a México.

Geografía

El Sector de El Paso de CBP consiste en los condados de El Paso y Hudspeth en Texas y el estado entero de Nuevo México. El sector comparte 264 millas de frontera con México, de las cuales 179.5 millas están en Nuevo México, comparado con 372.5 millas en Arizona, 140.4 millas en California y 1242 millas en Texas. Los seis condados fronterizos principales incluidos en este estudio (Doña Ana, Luna, Grant, Hidalgo, El Paso y Hudspeth) están todos situados en el Desierto Chihuahuense, un desierto alto con áreas de terreno arenoso o rocoso relativamente llano interrumpido por montañas ocasionalmente, y luego en el Bootheel oeste del Condado de Hidalgo, un paisaje montañoso escarpado.

La inmensa mayoría de los restos descubiertos en el Sector de El Paso se han encontrado cerca de la frontera en El Paso, TX, o al oeste de la ciudad, a lo largo de las principales rutas migratorias del Condado de Doña Ana, a través y entre los suburbios densamente poblados de Santa Teresa y Sunland Park. Los barrios y las carreteras están separados por áreas de desierto abierto. I-10 discurre hacia el norte desde El Paso, a lo largo de la frontera entre Texas y Nuevo México, hasta Las Cruces, y las vías del tren discurren hacia el noroeste desde El Paso, a través de un desierto remoto, hasta encontrarse con la I-10 más al oeste.

Las barreras fronterizas peatonales bordean casi la totalidad del Sector de El Paso, a excepción de las zonas del Bootheel.

Los datos de CBP y el subconteo

Investigadores y periodistas han demostrado ampliamente cómo los datos de muertes de migrantes de CBP—citados por académicos, periodistas, y aquellos que elaboran las políticas que más afectan a la mortalidad de los migrantes en las zonas fronterizas—son un subconteo del número real de restos de migrantes recuperados (en sí mismo un subconteo del número desconocido de personas que han [desaparecido](#) mientras cruzaban la frontera). Un artículo de [AZCentral](#) en el que se comparan los datos de BP de cada uno de los estados de EE. UU. fronterizos con México “encontró entre 25 por ciento hasta casi 300 por ciento más muertes de migrantes en cinco años”, en comparación con las cifras de CBP. [CNN](#) encontró “al menos 564 muertes de personas que cruzaban la región fronteriza

ilegalmente” por encima del recuento oficial de la CBP entre los años fiscales 2001 y 2017, incluida una muerte en el Sector de El Paso en un año en el que ese sector no había registrado ninguna muerte de migrantes.

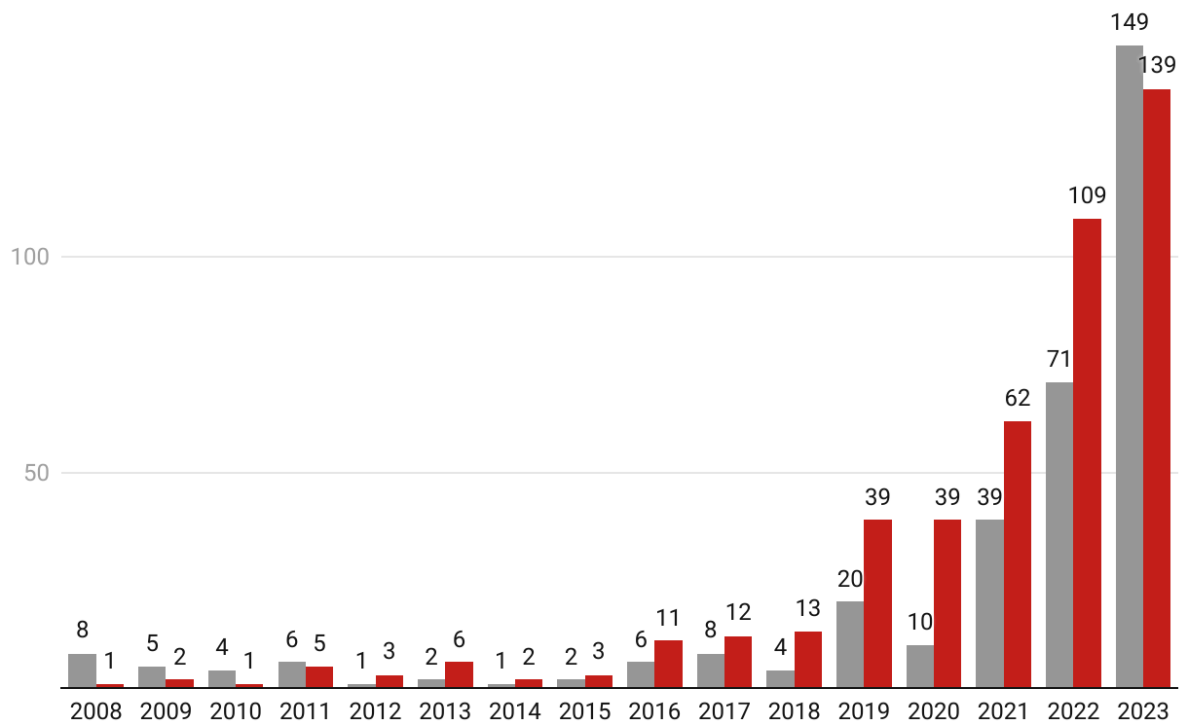
[The Intercept](#) cita un informe de 2021 del [Binational Migration Institute](#) que muestra que el sector de Tucson de la Patrulla Fronteriza reportó 488 muertes de migrantes de 2014 a 2020, mientras que los funcionarios de la Oficina del Médico Forense del Condado de Pima contaron 855 para esa misma área. De 2012 a 2016, AZCentral encontró cuatro veces más muertes en el Sector de El Paso que las reportadas por la CBP.

Una [denuncia](#) de 2022 de la Oficina de Rendición de Cuentas del Gobierno (GAO, por sus siglas en inglés) puso este asunto recientemente en primer plano, pero CBP ha [fallado](#) de contar con mayor precisión las muertes de migrantes utilizando los datos disponibles de los médicos forenses u otras fuentes.

El Paso Sector Migrant Deaths by Year

*2022 and 2023 include data from Hudspeth County

■ El Paso Sector Deaths (CBP) ■ El Paso Sector Deaths (This database)



Source: El Paso Sector Migrant Death Database, CBP • Created with Datawrapper

Debido a que sólo hemos obtenido dos años de datos para el Condado de Hudspeth, no podemos cuantificar completamente el subconteo de CBP, pero de 2012 al 2022, nuestra base de datos muestra un número más alto de muertes que los datos de CBP para el Sector de El Paso, con algunos años mostrando hasta dos, tres o incluso cuatro veces (en 2020) más muertes.

Al hacer pública nuestra base de datos, esperamos facilitar al CBP la mejora de su conteo oficial, y a los investigadores independientes, periodistas y grupos de ayuda humanitaria la búsqueda de esta información de forma fácil, rápida y sin tener que recopilar y verificar los elementos dispares que conforman esta base de datos.

Además de los problemas de informar las estadísticas de mortalidad de los migrantes en general, esta base de datos también revela graves deficiencias en la presentación de información por parte de CBP de las muertes causadas por la aplicación de la ley fronteriza.

La rendición de cuentas de la patrulla fronteriza

Los médicos forenses suelen atribuir las muertes directamente a las agencias que aplican la ley o CBP. Hemos destacado estos casos, que incluyen persecuciones a pie o en un vehículo, caídas desde una barrera fronteriza, el uso de la fuerza, y muertes bajo custodia. También destacamos los casos en los que una persona murió tras ser hallada en peligro médico por la CBP.

Consideramos que la aplicación de la ley fronteriza es la causa de prácticamente cada muerte de migrantes en la frontera, pero sólo incluimos los casos en nuestro conteo si hay una referencia directa en el informe a una de las circunstancias anteriores. Destacamos los casos en los que la autopsia o el informe forense describen que la Patrulla Fronteriza no inició una búsqueda de una persona en peligro, y aunque estos casos podrían haber resultado en una muerte decidimos no incluirlos, ya que no hay manera de saber lo que habría pasado si se hubiera realizado una búsqueda adecuada y oportuna. Las muertes en áreas donde se deja a los migrantes para que eviten un retén de BP seguramente son el resultado directo de la aplicación de la ley, pero estos casos tampoco se incluyeron.

Debido a que los informes de los médicos forenses proporcionan detalles inconsistentes sobre las circunstancias de las muertes, es probable que las cifras que hemos rastreado se hayan subestimado. Aún así, podemos atribuir directamente el 15% de todas las muertes de migrantes en el Sector de El Paso de CBP a caídas desde muros, persecuciones, uso de la fuerza, y bajo custodia. Esto no incluye los numerosos casos que encontramos de personas no migrantes matadas por la Patrulla Fronteriza.

El Paso Sector Deaths due to Law Enforcement

Year	Chase	Custody	Use of force	Wall fall	Grand Total
2014	1				1
2016	2				2
2017	1				1
2018	2	2			4
2019	6	4		3	13
2020	7			7	14
2021	3	2	1	8	14
2022	5		1	7	13
2023	6		1	1	8
Grand Total	33	8	3	26	70

Source: El Paso Sector Migrant Death Database • Created with Datawrapper

En la actualidad, OPR rastrea [muertes relacionadas con CBP](#), incluidas las muertes bajo custodia, las muertes relacionadas con el arresto, los incidentes de uso de la fuerza, las caídas desde una barrera fronteriza, las muertes que ocurrieron después de que se encontrara a alguien en peligro médico, las muertes causadas por la persecución o por ser atropellado de un vehículo durante una persecución. Como parte de este proceso de reportaje existe la [obligación de publicar las muertes pertinentes en CBP.gov](#).

Si bien esto es un paso adelante, las caídas del muro sólo son “reportables” si CBP estaba presente en el momento de la muerte, y el número de muertes por persecución es sospechoso en el mejor de los casos. Para el año fiscal de 2021, por ejemplo, CBP reporta 17 muertes desde el muro, 8 de las cuales son del sector de San Diego. Nuestra base de datos muestra 9 muertes desde el muro por este año calendario. CBP documentó 8 muertes por persecución en toda la frontera, mientras que nuestra base de datos contiene 4 para ese año calendario. Es difícil de creer que la mitad de todas las muertes por persecución y

caídas desde el muro se produjeron en el Sector de El Paso en un año en que el sector representó menos de 7% de las muertes de migrantes en toda la frontera.

De las 16 muertes relacionadas con CBP que hemos identificado en 2022, sólo 6 aparecen en la cuenta oficial oficial de la OPR obtenida mediante [solicitudes de FOIA](#). Esto sugiere un alarmante déficit en el reportaje de estas muertes por parte de OPR y destaca la necesidad de supervisión, recopilación de datos y rendición de cuentas por parte de entidades independientes de las agencias de la aplicación de la ley fronteriza.

Un informe reciente de la Oficina de Estadísticas de Justicia (BJS, por sus siglas en inglés) encontró que, en 2021, la Patrulla Fronteriza por primera vez representó [el mayor número de muertes relacionadas con el arresto](#) entre las agencias federales que aplican la ley. Este informe usó los propios datos de CBP, que afirmamos es un grave subconteo. Entre todas las agencias federales encuestadas “una violación de inmigración fue el delito más grave presuntamente cometido por los fallecidos en 46% de las muertes relacionadas con arrestos en el año fiscal 2021”.

[Fronteras Humanas](#) u otras bases de datos de muertes de migrantes no han señalado información similar, por lo que no es posible comparar estos datos con otros sectores de CBP. Aparte de 2022, los datos incompletos de CBP no se pueden utilizar para esta comparación tampoco porque no están desglosados por estado o incluso por sector.

La obtención de datos similares para otros estados o sectores sería un paso importante hacia la rendición de cuentas de la Patrulla Fronteriza y la comprensión de los distintos efectos de la aplicación de la ley en las diferentes áreas de la frontera.

Caídas desde el muro

Señor [redactado] parece haber caído del muy alto muro fronterizo en la frontera de EE. UU./México. Sufrió heridas muy graves, pero no necesariamente inmediatamente mortales. Los hallazgos en el lugar sugieren que sobrevivió a la caída en primer momento, pero fue abandonado, lo que probablemente se debió a su inhabilidad de caminar lejos con sus heridas. Las altas temperaturas de la región en los días cercanos a su hallazgo superaban más de 100 grados Fahrenheit; y no parecía llevar comida ni agua. La presencia de descomposición dificulta la prueba de deshidratación, pero la escena es convincente que el Sr. [redactado] sufrió graves heridas en una caída y luego fue abandonado a la intemperie, donde la hipertermia probablemente habría contribuido a su muerte final.

- El informe de autopsia del Condado de Luna, 2019

Las barreras fronterizas peatonales, casi todas construidas durante la administración de Trump, cubren la mayoría de las 264 millas de la frontera de EE. UU./México del Sector de El Paso. En lugar de reducir el número de intentos de cruce, este sector ha experimentado un aumento drástico en aprehensiones de migrantes, además de un desastre ecológico [bien documentado en otros lugares](#).



Una manejada a lo largo de este muro en el Condado de Doña Ana revelará innumerables escaleras improvisadas colgando desde lo alto. Resulta tentador reírse de la aparente ineficacia de este costoso proyecto, pero nuestra base de datos ofrece un panorama desolador: al menos 26 muertes atribuidas a caídas desde la barrera fronteriza en el Sector de El Paso de CBP desde que se construyó.

La mayoría de las muertes desde el muro que registramos aquí no se reportaron públicamente por ninguna entidad, ni oficial ni independiente, lo que hace que la lectura de estos reportes sea aún más sorprendente. Nuestras cifras sólo comienzan a contar la historia de los daños causados por la discapacidad o lesiones como consecuencia de caídas no mortales desde el muro. El Departamento de Bomberos de Sunland Park ha informado que en un sólo día respondieron a 5 heridas graves causadas por caídas desde el muro.

Texas Monthly, después de obtener algunos de estos datos, [informó](#) sobre algunas de estas lesiones en octubre de 2023:

Casi tan pronto como comenzó la construcción de la cerca más alta, University Medical Center comenzó a ver un aumento de estas lesiones. Desde 2019 el centro de trauma ha tratado alrededor de 1,100 pacientes que cayeron desde la parte superior, o cerca de la parte superior, de la barrera. (Los otros dos centros de trauma número 1 ubicados en la frontera de Texas, ambos en el Valle del Río Grande, no respondieron a las solicitudes de sus datos de lesiones asociadas con el muro fronterizo). La Patrulla Fronteriza de EE. UU. no proporcionó a Texas Monthly el número total de lesiones relacionadas con el muro que ha rastreado en los últimos años, ni comentó en cómo estas cifras han cambiado desde que se construyó la cerca más alta.

En dos casos separados de 2022 en El Paso, BP encontró a migrantes en peligro médico debido a una caída desde la barrera fronteriza, pero atribuyó su muerte a otra cosa. Una de estas migrantes, una mujer joven de Honduras, falleció de camino al hospital, pero CBP no atribuye su muerte a una caída desde el muro, aunque el médico forense determina la causa de muerte como un “traumatismo contuso”, el informe no menciona ni una sola vez el muro fronterizo. Sólo [las noticias hondureñas](#) informaron de la muerte como una caída desde el muro. En el otro caso, un hombre salvadoreño fue encontrado cerca de la barrera fronteriza, donde se había herido gravemente la espalda en una caída, y murió de camino al hospital. La causa de su muerte se registró como “exposición ambiental”. La omisión de los hechos básicos de estos casos por parte de EPCOME y CBP sugiere un intento de desinflar las cifras de estas muertes.

En El Paso existe una dificultad adicional en contar las muertes por caída desde el muro debido a la proximidad del muro fronterizo a los canales de la ciudad. Los migrantes se pueden caer desde el muro casi directamente al canal, por lo que algunas muertes por ahogamiento pueden ser en realidad el resultado de una caída desde la barrera fronteriza. Hemos rastreado múltiples muertes por ahogamiento en las que el fallecido había caído directamente desde el muro al canal y se ahogó, o se ahogó después de resultar herido por una caída. Según [la definición propia de CBP](#) estas muertes se deben considerar muertes por caídas desde el muro.

Las caídas desde el muro se han estudiado mejor en California, donde [los hospitales](#) han tenido que hacer frente a un gran aumento de lesiones debidas a caídas desde el muro fronterizo más elevado. En Arizona, con muchas más aprehensiones y muertes que Nuevo México, el número de muertes por caídas es alrededor de ocho desde 1998 (una estimación aproximada del mapa de “Humane Borders” o Fronteras Compasivas), mientras que en el Sector de El Paso, se han producido al menos 28 muertes por caídas sólo en los cinco años posteriores a la nueva construcción en 2017.

Muchas lesiones no se denuncian, y se sabe que la Patrulla Fronteriza deporta a personas [sin darles tratamiento médico](#): un voluntario en un albergue de migrantes en Palomas, CH, nos contó que había acogido a un joven que había sido deportado con dos piernas rotas. No había recibido ninguna atención médica mientras estaba bajo custodia y como consecuencia, quedó desfigurado de forma permanente. También se producen lesiones y muertes en el lado mexicano, y actualmente no tenemos acceso a ninguno de esos datos.

Persecución

07/14/2018 - M [REDACTED]	<p>RECORDS: Las Palmas medical records were obtained, which included:</p> <p>U.S. Border Patrol reported to EMS that the decedent was being tracked by agents and when the decedent was caught after a short run, the decedent began stating that he felt extremely short of breath, like he can't breathe.</p> <p>Clinical Impression: Primary Impression: cardiac arrest Secondary Impression: anemia; hyperkalemia; renal failure; respiratory failure; shock liver</p>
07/16/2018 - J [REDACTED]	<p>Omar Sanchez, Operations Officer, Foreign Operations Branch/ El Paso Sector of Customs and Border Patrol was phoned in order to obtain more information regarding to the circumstances of how the decedent was found. A voice mail message was left for him.</p>
07/17/2018 - JContreras	<p>Omar Sanchez phoned the OME and provided the following information: on 7/13/18 at 2030 hours the decedent and two other individuals were apprehended by US Customs and Border Patrol Agents while illegally crossing into the US on Mt. Cristo Rey. The individuals were being brought down the mountain towards the Ardivino's parking lot when the decedent began to experience difficulty breathing. EMS was requested at 2137 hours and the decedent stopped breathing at 2151 hours, at which time, the agents initiated CPR. The Dona Ana County SO and AMR arrived on scene and the decedent was placed into the ambulance rig at 2215 hours.</p> <p>Mr. Sanchez did not know if the decedent had been restrained in handcuffs while he was being brought down the mountain. He stated that he will look into the matter and will phone me back.</p>
Date - User	Note(s)
07/26/2018 - A [REDACTED]	<p>[REDACTED] phoned the OME. She informed that she had been getting calls from the decedent's partner who lives in the states insinuating that he had heard the decedent had died b/c of border patrol. Mrs. [REDACTED] was informed that the appropriate law enforcement agencies would be notified if foul play or trauma was suspected. She was informed that preliminary findings could be released to the family.</p>

Las persecuciones por la Patrulla Fronteriza representan la mitad (35 de 73) de las muertes por la aplicación de la ley que hemos rastreado, 20 por vehículos y 15 a pie. Estas persecuciones son una práctica innecesaria y [peligrosa](#).

La Patrulla Fronteriza a menudo persigue a cualquier persona que intenta evitar un retén de inmigración, o cualquier carro que les parezca sospechoso, a veces empleando [Dispositivos de Inmovilización de Vehículos](#) (VID, por sus siglas en inglés) como picos de carretera para detener a los que huyen. Un [reporte de LA Times](#) de 2019 rastreó 500 casos de persecuciones vehiculares por parte de BP entre 2015 y 2018 y encontró que las políticas

laxas de la Patrulla Fronteriza sobre cuándo iniciar una persecución y las estrategias utilizadas en esas persecuciones significaron que “1 de cada 3 terminó en un accidente,” resultando en por lo menos 250 lesiones y 22 muertes.

Además de persecuciones en carros, la Patrulla Fronteriza también persigue regularmente a personas que viajan a pie por el desierto, a menudo de noche y en terrenos muy accidentados. Esta peligrosa práctica, así como la práctica de la Patrulla Fronteriza de “pasar zumbando” encima de los grupos en helicóptero (volando un helicóptero muy bajo sobre un grupo que viaja a pie, levantando polvo y, en general, intimidando y desorientando a los grupos) puede provocar lesiones, causar que los grupos se dividan, pierdan el rumbo, se deshidraten o desorienten más, pierdan su agua o comida, y aumenta en gran medida su posibilidad de muerte.

En El Paso, estas persecuciones a pie a menudo resultan en migrantes cayéndose o saltando al sistema de canales mortíferos de la ciudad, o cruzando una carretera muy transitada.

Se sabe que CBP [encubre](#) intencionalmente muchos de estos casos. Hemos encontrado múltiples referencias en los datos que muestran que los investigadores no pudieron entrevistar a agentes de BP implicados, o que se hizo imposible una investigación completa. Después de una persecución en 2017, que resultó en las muertes de un migrante y un ciudadano estadounidense, el informe del médico forense de NMOMI declara:

“Se hicieron varios intentos para adquirir información adicional sobre la escena; sin embargo, esta información no se pudo obtener a la hora del informe de la autopsia...La información que CBP le dio a OMI era vaga y no era [comunicativo] en cuanto a las circunstancias de la persecución a alta velocidad.

Durante una persecución a pie en 2018, un Diputado de Campo de NMOMI (FD, por sus siglas en inglés) escribió que la Patrulla Fronteriza rastreó al individuo hasta que murió, luego llevó al fallecido a la carretera en una camioneta, y aunque no había evidencia inmediata de trauma, “FD nunca llega a ver la escena, FD nunca llega a entrevistar al hermano, sólo ve al fallecido en la parte trasera de la PU en una tormenta de lluvia.

Creemos que es muy probable que muchas otras muertes, tanto si hemos podido identificarlas como causadas por una persecución como si no, quizás hayan recibido un tratamiento similar.

En El Paso resulta más difícil rastrear estos casos, ya que la mayoría de persecuciones se realizan a pie muy cerca del muro fronterizo. Los informes de investigadores y entrevistas con los agentes de BP implicados suelen utilizar un lenguaje tan pasivo que a veces resulta difícil determinar si una persona fue perseguida o sólo fue observada o “rastreada” por BP.

Al igual que en el caso de las caídas desde el muro, actualmente no existe ninguna medida de las consecuencias no mortales de las persecuciones. Los datos adquiridos de NMDOT sobre la persecución de 2021 descrita anteriormente revelan más detalles inquietantes. Además de la mujer que murió en el incidente, nueve pasajeros adicionales dentro del vehículo resultaron “gravemente heridos,” incluyendo un niño de nueve años de México. Uno de los pasajeros murió después en el hospital en El Paso. Un relato más completo del sufrimiento causado por la política fronteriza estadounidense debe incluir este tipo de heridas.

Custodia

Se destacaron las muertes bajo custodia, sin incluir aquellas en las que el fallecido estaba recibiendo servicios médicos de urgencia o en las que los agentes que aplican la ley estaban respondiendo a una llamada de socorro.

Esto incluye un niño de 8 años que falleció en Navidad de 2018 tras no recibir tratamiento médico adecuado, y un hombre que fue arrestado con una bala en la cabeza y murió mientras estaba encarcelado 3 días después. Un hombre brasileño que cayó enfermo en el desierto, probablemente con insolación, fue arrestado y, al no recibir atención médica, falleció veinte minutos después en el vehículo de BP. No se permitió a los investigadores de campo entrevistar a los agentes de BP implicados.

En un caso de 2021, que nunca fue reportado por CBP, el Comandante de Vigilancia de Van Horn, Marc Chavez, dijo al médico forense "El fallecido nunca estuvo bajo la custodia de la Patrulla Fronteriza; sin embargo, el fallecido estaba siendo detenido". Este agente parece estar tratando de evitar la necesidad de reportar la muerte como bajo custodia, tal vez sin saber que por las normas de la Ley de Reporte de Muerte en Custodia (DCRA, por sus siglas en inglés) de 2013 (PL 113-242) adoptada por la Oficina de Responsabilidad Profesional de CBP, no hay diferencia entre la muerte de alguien bajo custodia o simplemente "detenido."

Otras muertes relacionadas con la aplicación de la ley

La categoría "uso de la fuerza" utiliza la definición de la OPR:

La muerte fue el resultado directo de un uso de la fuerza por parte del personal de CBP. Esta categoría incluiría incidentes de disparos, golpes con bastones rectos plegables, despliegue de armas de control electrónico, técnicas de conducción ofensiva, dispositivos de inmovilización de vehículos (VID, por sus siglas en inglés) u otras aplicaciones de la fuerza.

Incluir técnicas de conducción ofensivas es difícil, ya que estos detalles casi nunca se incluían en los informes, pero pudimos encontrar un caso en el que se aplicó un VID y otro en el que BP "embistió" a un carro que luego perdió el control.

Los casos se destacaron como "inacción de BP" si había pruebas de que BP no respondió a una llamada de socorro. Estos casos no se incluyen en ninguno de nuestros conteos de muertes por la aplicación de la ley fronteriza.

Los casos de "peligro médico" son aquellos en los que BP encontró a alguien en peligro médico y la persona falleció mientras era atendida por los servicios médicos de emergencia o mientras era llevada a recibir tratamiento médico por BP. La CBP hace un rastreo (aunque deficiente) de estos casos como muertes relacionadas con la CBP.

La política de asilo mortífero

El fallecido y NOK [familiar más cercano, NOK, por sus siglas en inglés] fueron a la frontera de EE. UU. a pedir asilo hace unos días; sin embargo, se les negó. El fallecido y NOK se pusieron en contacto con unos hombres para que les ayudaran a cruzar la frontera de México a EE. UU. La siguiente información fue proporcionada por el Sargento Balknap #1020 y confirmada por NOK. El fallecido y NOK tienen un hijo en Tennessee.

Tres hombres ayudaron al fallecido y NOK a cruzar el muro fronterizo de México a Estados Unidos. Colocaron una escalera en el lado mexicano y un arnés de cuerda casero alrededor de la pelvis de NOK. NOK subió primero la escalera y, cuando llegó al lado estadounidense, los tres hombres la ayudaron a bajar con el arnés de cuerda. Antes de subir a la escalera, el fallecido declaró tener miedo a las alturas. Le colocaron el arnés alrededor del pecho. El fallecido subió la escalera y cuando estaba en lo más alto dijo "tengo miedo, tengo miedo". Se vio al fallecido caer desde lo alto del muro de 30 pies. Nadie empujó al fallecido. NOK relató que todo sucedió tan rápido que no estaba segura si el arnés se había roto del fallecido. Los tres hombres se fueron cuando cayó el fallecido.

-Informe del investigador de la Oficina del Médico Forense del Condado de El Paso de 2021 sobre un hombre cubano de 46 años.

En el verano de 2021, una mujer brasileña de 49 años, Lenilda Dos Santos, fue [hallada muerta](#) en una zona rural del condado de Luna, Nuevo México. Inicialmente había intentado solicitar asilo entre los puertos de entrada cercanos a la ciudad de Mexicali, pero fue deportada a Brasil tras permanecer en un centro de detención del Servicio de Inmigración y Control de Aduanas (ICE, por sus siglas en inglés). Tras ser deportada, Lenilda volvió inmediatamente a intentar cruzar por el desierto al oeste de El Paso. Compartió las coordenadas de su ubicación con su familia hasta que finalmente murió en un campo. Incluso con las coordenadas exactas, y a pesar de que la Patrulla Fronteriza la estaba rastreando por el desierto hasta que el grupo con el que ella estaba se separó, las autoridades tardaron más de una semana y múltiples búsquedas ante la insistencia de su familia en encontrar su cuerpo, que para entonces era inidentificable.

Los restos humanos recuperados recientemente en el Sector de El Paso se han asemejado más a la demografía de los solicitantes de asilo, tanto por nacionalidad como por género. En 2023, las mujeres representaban más del 50% de los restos humanos recuperados en ese sector, una proporción sin precedentes en ningún año para ningún sector en el que se disponga de estos datos. Aunque los datos sobre nacionalidad son muy escasos, la poca información que tenemos muestra un mayor número de muertes de migrantes no mexicanos en comparación con otros sectores.

Caminar a través del desierto para llegar a Estados Unidos ha sido generalmente una forma de cruzar la frontera reservada a los hombres jóvenes, con los hombres mexicanos representando históricamente la mayoría de las muertes conocidas en el desierto de Arizona. Creemos que este mayor número de muertes de mujeres está relacionado con las recientes y continuas restricciones al asilo y el cierre de los puertos de entrada a los solicitantes de asilo.

En 2017, la administración de Trump inició una [política de “metering” o medición ilegal](#) en los puertos de entrada, en la que se impedía a los solicitantes de asilo presentarse una vez alcanzado un límite diario. Esto fue seguido en 2019 por [los Protocolos de Protección de Migrantes](#) y, en 2020, [el Título 42](#). Estas medidas impedían a las personas solicitar asilo en los puertos de entrada y las obligaban a esperar indefinidamente en [condiciones peligrosas](#) en las comunidades fronterizas mexicanas. Así, muchos de los solicitantes de asilo se vieron forzados a cruzar rutas desérticas para las que a menudo no estaban preparados. Aunque estas políticas específicas han sido en su mayoría revocadas, muchas de las mismas políticas han continuado de manera informal o bajo diferentes nombres bajo la administración de Biden, incluyendo las prácticas [ilegales](#) de “metering” o medición y devoluciones, en las que los solicitantes de asilo son [rechazados](#) de los puertos de entrada a

menos que tengan una cita que sólo pueden hacer usando la aplicación CBPOne, así como un [retorno al Título 8](#), que criminaliza aún más la migración y aumenta las consecuencias de ser detenido por la Patrulla Fronteriza.

Female Deaths as % of Total

Year	El Paso Sector	Arizona	Border-wide*
2011	33%	12%	
2012	0%	12%	
2013	0%	10%	
2014	0%	8%	
2015	0%	8%	
2016	25%	6%	
2017	0%	2%	11%
2018	33%	9%	8%
2019	18%	9%	14%
2020	33%	9%	13%
2021	29%	15%	22%
2022	18%	15%	27%
2023	51%	22%	
2011-2023	34%	11%	15%

**2017-2021 are the only years for which CBP makes this data available*

Source: El Paso Sector Migrant Death Database, Humane Borders, CBP • Created with Datawrapper

Ante la imposibilidad de solicitar asilo en los puertos de entrada, o atrapados en el limbo durante largos periodos de tiempo a la espera de una cita con CBPOne, muchas personas han comenzado a cruzar la frontera entre puertos de entrada para solicitar asilo una vez detenidos por la Patrulla Fronteriza en suelo estadounidense.

Los voluntarios entrevistaron a migrantes que esperaban citas con CBPOne en albergues de Anapra, un suburbio de Juárez al sur de Sunland Park. Con tiempos de espera de un año o incluso más, muchos dijeron estar cansados de esperar y consideraron arriesgarse a cruzar el desierto o subir el monte Cristo Rey.

Más restricciones al asilo, como la [Ley 4 del Senado de Texas](#), o las propuestas por la [Casa Blanca y senadores estadounidenses](#) para 2024, sólo empeorarán el número de muertes, lesiones y sufrimiento en la frontera de EE. UU./México, ya que las personas que escapan de la violencia, la pobreza y el cambio climático son forzadas a encontrar formas alternativas de entrar en Estados Unidos.

Un cementerio urbano

Estábamos allí específicamente para investigar un lugar de muerte junto a las vías del tren, y luego nos dirigimos al cementerio. Pasamos por esa zona dos veces. El cuerpo estaba en la ciudad cerca del tráfico, horroroso porque estaba a pocos pies de la carretera. Aquel día hacía como 105 grados. Vimos ocho o nueve vacas muertas mientras conducíamos hacia Sunland Park.

Desde el lugar donde murió se podía ver el estacionamiento del cementerio, justo ahí al otro lado de la carretera, incluso se podían ver algunas lápidas desde ese lugar. Había autos entrando y saliendo del estacionamiento en esa zona, lo que aumentaba la locura de que nadie más lo viera, o que no lo denunciaran si lo vieron.

No sé por qué nadie lo vio, tal vez la gente no estaba prestando atención. Parecía que había algunas personas por hora visitando el cementerio. Fue bastante horrible, justo delante de las casas de la gente.

-Eric, voluntario de ayuda en el desierto, julio de 2023

Prevención mediante la disuasión

Encontrar a un migrante muerto junto a una carretera transitada mientras se investiga sobre las muertes de migrantes recalca la importancia de publicar estos datos, pero también hace dolorosamente literal la imagen —a menudo invocada por quienes escriben sobre la muerte en las zonas fronterizas— de [un cementerio abierto](#). En El Paso y en los suburbios de Sunland Park y Santa Teresa, en Nuevo México, se ha convertido en algo habitual que los cuerpos aparezcan a un paso de la ayuda.

La moderna estrategia de la aplicación de la ley fronteriza de la Patrulla Fronteriza estadounidense, Prevención mediante la disuasión, se puso en marcha en 1994 con el [objetivo](#) declarado de hacer más mortífera la migración aumentando la aplicación de la ley fronteriza en las zonas urbanas y obligando a los migrantes a cruzar por "terrenos más hostiles". Las estimaciones oficiales de CBP sitúan el número de muertes de migrantes en torno a las 10.000 desde la promulgación de esta política, pero la cifra real es [mucho mayor](#), ya que la recopilación de datos y la presentación de informes es defectuosa, y los lugares de estas muertes son muy remotas, lo cual significa que muchos de ellos, si no la mayoría, nunca se [encuentran o recuperan](#).

Esta estrategia se inspiró en el “[éxito](#)” de la [Operación Hold the Line](#) de El Paso en 1993, en la que 400 agentes de la Patrulla Fronteriza se alinearon a menos de 100 yardas unos de otros en la frontera urbana de El Paso y Juárez para intentar impedir todos los cruces urbanos. Los intentos de cruce se redujeron a corto plazo, pero hoy en día, el Sector de El Paso vuelve a representar una gran parte de las aprehensiones y muertes de migrantes después de que otros sectores hayan aumentado la aplicación de la ley. La muy criticada Operación Lone Star de Greg Abbot ha aumentado el presupuesto de Texas para la aplicación de la ley fronteriza en [3.000 millones de dólares](#) desde marzo de 2021 para contratar a más personal de aplicación de la ley, construir barreras fronterizas, instalar más alambre de cuchillas y barreras flotantes marinas en el Río Bravo (así como [alambre de cuchillas entre Nuevo México y Texas](#)), y empujar a más personas de vuelta a zonas como El Paso.

El presupuesto anual de BP, que continúa incrementando, es [10 veces mayor de lo que era en](#) 1993, con un muro fronterizo recién construido y sistemas de vigilancia de tecnologías cada vez más avanzadas, torres, drones, sensores sofisticados y leyes y políticas que criminalizan a las personas [por ayudar a los migrantes en peligro](#). El aumento de la [externalización](#) de esta estrategia de control fronterizo a otros países ha hecho que el viaje hasta la frontera sea más largo, peligroso y caro, y prácticas como las [deportaciones laterales](#) y la creciente criminalización de los migrantes han agravado las consecuencias de ser capturado, mientras que un sistema de respuesta de emergencia [segregado](#) e [ineficaz](#) ha dejado a muchos de los migrantes que llaman al 911 varados, muchas veces muriendo mientras esperan un rescate que nunca llega.

Los datos sobre muertes de migrantes, así como los datos sobre la [aprehensión de migrantes](#) de la Patrulla Fronteriza, son ambos conjuntos de datos altamente defectuosos por varias razones. Como ya se ha dicho, el número de muertes de migrantes está muy subestimado y no toman en cuenta a todos aquellos cuyos restos nunca se recuperan. El Título 42, y ahora la restricción de los procesos regulares de asilo por parte de la administración de Biden, han inflado los informes de CBP sobre aprehensiones de migrantes. Teniendo en cuenta esta falta de fiabilidad, nuestros datos muestran un “índice de mortalidad de migrantes” comparable (de muertes divididas por las aprehensiones) en el Sector de El Paso de CBP, donde la mayor parte de los restos se recuperan en zonas pobladas, y Arizona, donde los restos se recuperan generalmente lejos de los centros de población.

Además de los datos de ubicación que muestran la diferencia en la concentración de muertes de migrantes en Nuevo México y Arizona, los niveles de descomposición cuentan

una historia similar, con los restos óseos representando más del 50% de los restos humanos recuperados en Arizona y sólo el 10% en nuestra base de datos.

Un mapa de los lugares de muerte por género muestra una relativa falta de restos femeninos recuperados en el condado rural de Hidalgo y otras zonas más remotas, y altas concentraciones en los condados de Doña Ana y El Paso y cerca de las carreteras. Una posible explicación es que estos se consideran lugares más fáciles para cruzar a Estados Unidos. Entrevistas con migrantes que cruzan la frontera en el área de Sunland Park/Anapra han revelado una percepción del área como más segura que áreas notoriamente mortales como Arizona y el Valle del Río Grande en Texas; el terreno es relativamente plano, y en el condado de Doña Ana hay una adecuada recepción para los teléfonos celulares, así como caminos claramente visibles y áreas pobladas a corta distancia a pie.

El implacable calor del desierto de Chihuahua puede ser mortal. Y el cambio climático significa que los últimos veranos han sido cada vez más duros. Pero el clima no ha sido la causa del significativo aumento del número de personas que mueren al cruzar la frontera. Un [análisis reciente](#) realizado por investigadores de la Universidad de Arizona muestra cómo el mayor nivel de esfuerzo requerido por los migrantes que cruzan la frontera a pie es un mejor predictor de la mortalidad que la temperatura ambiental, y los datos de ubicación de las muertes en el Sector de El Paso muestran cómo cada vez más personas mueren cerca de la ayuda. Las narrativas que implican que el desierto se ha vuelto intrínsecamente más mortífero son erróneas e ignoran el principal factor de muerte y desaparición en las tierras fronterizas: una zona fronteriza militarizada en la que toda una categoría de personas es tratada como menos que humana, obligada a viajar clandestinamente e incapaz de acceder a los servicios básicos de emergencia.

En 1993, las ciudades eran un lugar relativamente seguro para cruzar a Estados Unidos, pero los datos de muertes en el Sector de El Paso ponen de relieve cómo, en los 30 años desde la Operación Hold the Line, la frontera se ha militarizado hasta tal punto que, para alguien que cruza la frontera, incluso una zona urbana como El Paso es ahora esencialmente tan prohibitiva como el medio de la nada.

Monte Cristo Rey

Como voluntaria de ayuda humanitaria a lo largo de la frontera de EE. UU./México, que ha visto innumerables atrocidades ejecutadas a manos de la CBP, presenciar la forma en que la Patrulla Fronteriza participa en la aplicación de la ley en el monte Cristo Rey no fue sorprendente, pero aún así horrible. Es una muestra muy pública y

abrumadora de la Prevención a través de la disuasión en acción en los suburbios de El Paso. Creo que a menudo, cuando pensamos en cómo se pone en práctica la Prevención mediante la disuasión, pensamos en el muro fronterizo que separa las ciudades fronterizas y en el vasto desierto donde la gente huye, se esconde y camina durante días hacia el norte. Rara vez pensamos en un suburbio donde el público en general está a la vista de tales atrocidades, donde más de 60 migrantes al día son espolvoreados por helicópteros de la CBP que vuelan bajo.

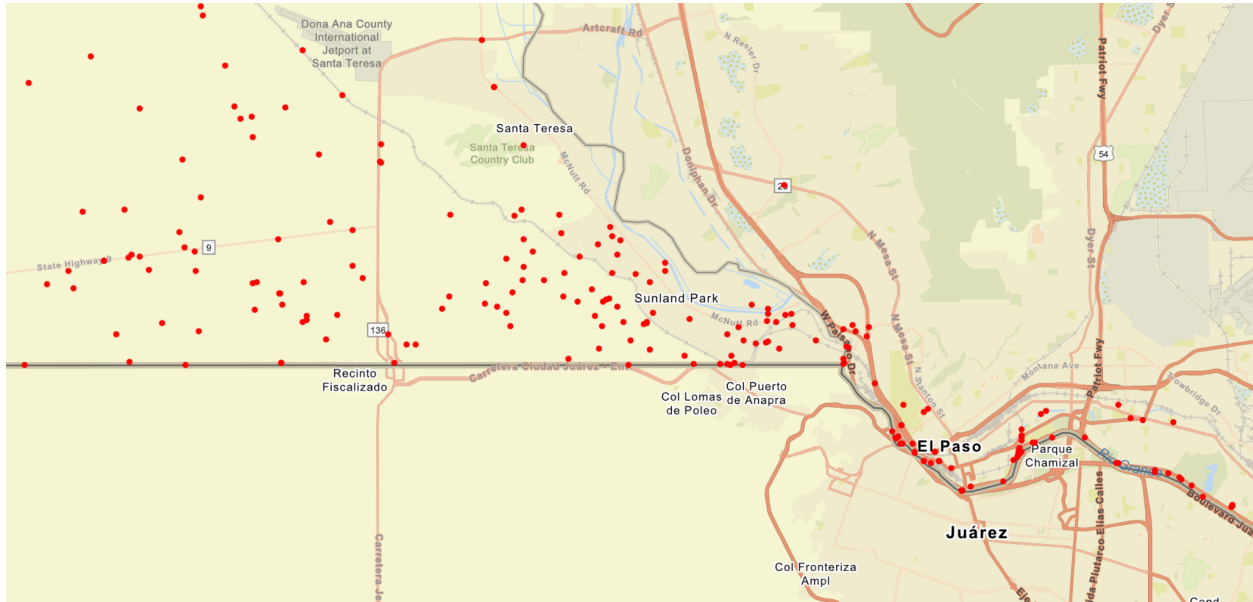
Un día hablamos con agentes de la Patrulla Fronteriza sobre el terreno que nos dijeron textualmente: "Es el juego del gato y el ratón, sólo intentamos empujarlos de vuelta a México, son demasiados para detenerlos."

El monte Cristo Rey es un lugar de peregrinación católica romana dividido por la frontera de EE. UU./México. El muro fronterizo termina en la base de cada lado de esta escarpada montaña, con una estatua de piedra caliza de Jesús de 29 pies de altura en su cima. Hablando con la gente que cruza por aquí, deduje que muchas personas esperan durante muchos días un buen momento para bajar la montaña. Muchas de estas personas no llevan suficiente agua o comida para sostener su espera, lo que les provoca lesiones en el viaje de bajada, y posiblemente la muerte. Muchos de los migrantes con los que he hablado en el monte Cristo Rey se sorprendieron increíblemente al conocer a mi equipo, y se sorprendieron cuando les ofrecí agua, comida y medicinas. Comentaron que la gente rara vez o nunca ofrece ayuda aquí.

Este verano, el desierto del suroeste alcanzó temperaturas récord, sostenidas durante semanas enteras. Innumerables personas han muerto en todos los rincones del desierto este año, y seguirán haciéndolo mientras la Patrulla Fronteriza continúe con sus tácticas inhumanas que perpetran la violencia y la muerte.

Ary (trabajadora de ayuda en el desierto)

El monte Cristo Rey, situado en Sunland Park, un suburbio de El Paso, es uno de los pocos lugares de Nuevo México donde aún no se ha construido ningún muro fronterizo (aunque la [fraudulenta](#) construcción del [muro](#) de Steve Bannon comenzó en el lado este de la montaña). Esto, junto con lo accidentado del terreno, ha convertido a esta montaña en un peligroso punto de embotellamiento para los migrantes que cruzan hacia Estados Unidos. Tanto los individuos como los grupos son vulnerables a un juego a menudo mortal del gato y el ratón con la Patrulla Fronteriza, y a otros peligros al cruzar, como se describe en el relato anterior.



Durante diez años, hubo un total de dos muertes en el monte Cristo Rey, pero sólo en 2023 se recuperaron nueve cuerpos en la montaña. No hay forma de saber cuántos de los que murieron más al norte hicieron su cruce inicial en esta montaña, pero es seguro que las estrategias de aplicación de la ley de BP aquí hacen que el viaje a través de Sunland Park sea más mortal.

El Paso

Barreras fronterizas de acero de treinta pies, el Río Bravo, una red de canales y una carretera grande interestatal separan la ciudad mexicana de Ciudad Juárez de El Paso, Texas. Estas barreras causan casi todas las muertes en El Paso: ahogamientos, accidentes automovilísticos de peatones o caídas de muros representan el 83% de los casos.

Al igual que en Sunland Park y Santa Teresa, muchos migrantes inician su viaje hacia El Paso escalando la barrera fronteriza de treinta pies, lo que provoca numerosas lesiones y muertes, como se comenta en otras partes de este informe [enlace a las caídas del muro]. El Río Bravo y los canales asociados se encuentran justo después de esta barrera fronteriza, lo que a veces dificulta la clasificación de los casos. Hay muertes por ahogamiento cuando el río sólo tiene un pie de profundidad, lo que sugiere que algunas muertes por ahogamiento son en realidad consecuencia de caídas desde el muro fronterizo.

Las muertes relacionadas con el agua representan más de la mitad de las 161 muertes que hemos rastreado dentro de los límites de la ciudad de El Paso. Casi todas estas muertes se

deben al sistema de canales de la ciudad y al Río Bravorange, que acompaña al muro fronterizo como un foso. [El Paso Times](#) informa de que cuando las presas aguas arriba vierten agua en los canales para la temporada de riego, el número de muertes por ahogamiento, casi en su totalidad de migrantes, aumenta drásticamente, con nuestros datos mostrando 15 cuerpos recuperados de los canales de la ciudad en sólo dos semanas en 2022.



Los informes de los investigadores mencionan a menudo que la Patrulla Fronteriza intentó un rescate o que gritó a los migrantes que no saltaran a los canales. Aunque los migrantes no tienen forma de saber lo mortales que pueden ser los canales que fluyen rápidamente, la línea entre una persecución y un rescate se vuelve muy borrosa en estas situaciones, ya que es casi seguro que los migrantes están huyendo de la Patrulla Fronteriza, independientemente de las intenciones de los agentes.

De forma similar a los canales, los migrantes también se enfrentan a la barrera de la autopista fronteriza César E. Chávez y la I-10, ambas a lo largo de la frontera, y que han causado al menos 27 muertes en El Paso desde 2016.

La respuesta de la búsqueda y rescate de emergencia

Esta mujer de 20 años, la Sra. Amanda Isamar Quito Vazquez, falleció a causa de una exposición prolongada al calor.

La Sra. Quito Vazquez fue identificada mediante un documento de identidad expedido por el gobierno ecuatoriano para sus ciudadanos, que es similar al número del seguro social en Estados Unidos. Al parecer, la Sra. Quito Vazquez había cruzado ilegalmente la frontera estadounidense, cuando se sintió débil y se desmayó. Según el agente Licon del Departamento de Seguridad Nacional (HSI, por sus siglas en inglés), la Sra. Quito Vazquez envió un mensaje de texto con las coordenadas de su paradero a sus familiares. Una persona, posiblemente el hermano de la fallecida, informó al Consulado de Ecuador en Houston, Texas, de la situación de la Sra. Quito Vazquez. Mientras tanto, los padres de la Sra. Quito Vazquez se pusieron en contacto con la policía local. Posteriormente, el Consulado General se puso en contacto con la Patrulla Fronteriza de EE. UU., que montó una búsqueda en la zona de las coordenadas señaladas y localizó el cuerpo de la Sra. Quito Vazquez en el desierto del condado de Doña Ana. Supuestamente, hubo un retraso de seis días desde el momento en que la Sra. Quito Vazquez envió un mensaje de texto indicando su ubicación hasta que los agentes de la Patrulla Fronteriza de EE. UU. localizaron su cuerpo.

– 2020 Informe de la autopsia del Condado de Doña Ana

Debido a la [naturaleza segregada](#) de la búsqueda y el rescate en las zonas fronterizas, los migrantes que llaman al 911 a menudo se quedan con la Patrulla Fronteriza como única respuesta de emergencia. La Patrulla Fronteriza es notoriamente lenta en responder, si es que responde, y en la práctica no rinde cuentas a ninguna otra agencia. Se ha demostrado que sus [datos](#) de "rescate" [inflan el número de rescates](#) y no reflejan ningún dato útil sobre la [eficacia](#) de su respuesta. Como ilustra el informe enlazado más arriba, la respuesta de BP a una llamada al 911, incluso con la información de ubicación adecuada y la abogacía de la familia y el consulado correspondiente, puede tardar una semana, si es que llega a producirse.

Cuando los operadores reciben una llamada de socorro, deciden si la persona que llama está cruzando la frontera, es decir, hacen un perfil de la persona que llama, y transmiten la llamada a la Patrulla Fronteriza, que quizás tome medidas o no.

En el verano de 2023, voluntarios de ayuda humanitaria recibieron una llamada de socorro de la familia de un hombre colombiano cerca de una autopista. Aunque el hombre se encontraba a tan solo media milla de la estación de la Patrulla Fronteriza de Santa Teresa, los datos del NMOMI muestran que la Patrulla Fronteriza no llevó a cabo ninguna búsqueda durante días después de haber recibido la llamada de socorro inicial. Además, los trabajadores humanitarios experimentaron de primera mano cómo la Patrulla Fronteriza impedía activamente que otras agencias e individuos realizaran búsquedas por su cuenta.

Un amigo se puso en contacto para informarme de la desaparición de un hombre en el desierto, a una hora de Las Cruces. El hombre, Johan, había contactado por última vez a su familia el día anterior (domingo) y les había enviado una ubicación de GPS exacta de dónde se encontraba. El punto exacto estaba a menos de media milla de la estación de la Patrulla Fronteriza de Santa Teresa, pero la Patrulla Fronteriza se negó a ir a buscarlo. Yo regresaba a Las Cruces desde otro estado, sin acceso a un auto, y pasarían varias horas hasta que pudiera ir a buscarlo. En ese momento serían casi las 9 de la noche del lunes, lo que sería mucho después del anochecer y mucho después de que Johan hubiera dejado de responder a su familia.

Mi amigo se contactó con un montón de gente. Bomberos. Policía. La Patrulla Fronteriza. Le envié por mensaje de texto el número del grupo local de búsqueda y rescate, que se disculpó diciendo que no podían ir a buscar. Según tengo entendido, dependen de los abundantes recursos de BP y de los rescatadores formados para ayudar cuando desaparecen ciudadanos estadounidenses mientras hacen senderismo, esquí o paseo en cuatrimotos. Si se involucraban con un migrante, explicaron, pensaban que BP podría retener esos recursos y agentes formados en el futuro, lo que pondría en peligro la vida de todas las personas que intentan rescatar. Estaban muy perturbados y no dejaban de preguntarnos: "¿Por qué BP no va a buscar?".

Mientras suplicábamos a la gente que fuera, Johan se quedó solo en el desierto.

Encontré a un amigüe para que me acompañara a la mañana siguiente, martes, y estábamos de camino a Johan cuando un voluntario de búsqueda y rescate me llamó y me dijo que no hacía falta que fuera. Algunos de sus voluntarios decidieron que valía la pena ir a buscar, aunque eso pusiera en peligro su relación con BP. Me contó lo que encontraron en el punto exacto a menos de media milla de la estación de BP:

huellas frescas de ATV, basura del equipo utilizado para recuperar el cuerpo de Johan, buitres siguiendo el olor que persistía. Estaba claro que BP había ido a recuperar a Johan aquella mañana. Por la escena, los voluntarios del SAR supusieron que había fallecido hacía más de un día. Estaba muy enojado con BP por no haberse molestado en decirnos que habían ido a recuperarlo. Muchos de nosotros estábamos coordinando una búsqueda que no era necesaria, y los voluntarios del SAR que fueron a buscarlo corrieron un riesgo innecesario. Ni siquiera se molestaron en ponernos al día. Así de poco les importa.

Tal vez no debería haberme sorprendido cuando meses después recibimos el informe de la autopsia y leímos que la Patrulla Fronteriza ya se había enterado de la ubicación de Johan, que me gustaría reiterar estaba a menos de media milla de su estación, más de un día antes que nosotros. El consulado u otro grupo SAR se lo había comunicado el domingo, en cuanto se enteraron por la familia. Quizá no debería haberme sorprendido saber que les importa tan poco la vida que sólo fueron a buscarlo el martes por la mañana, cuando ya estaba muerto, a pesar de que sabían exactamente dónde estaba el domingo.

Sorprendide, no. Pero estoy muy triste, enferme y enfadado por ello.

-Bees, voluntarie de ayuda en el desierto

El cuerpo de bomberos de Sunland Park se caracteriza por responder a todas las llamadas de socorro en su jurisdicción, sin recibir dinero alguno del [gobierno](#) federal por estos rescates. El jefe Medrano declaró en una [entrevista con KTSM](#) que el departamento de bomberos no se dedica a averiguar la situación legal de las personas a las que potencialmente presta ayuda para salvarles vidas. Y por su parte, el departamento abogó apasionadamente, aunque de manera ineficaz, para que la Patrulla Fronteriza respondiera al caso mencionado. La segregación de la respuesta de emergencia no es inevitable; es una elección, y puede cambiarse cuando hay voluntad para ello.

En este caso, algunos personales de emergencias se sorprendieron de que la persona se encontrara en peligro tan cerca de una carretera. "¿Por qué no camina hasta la carretera?", preguntó uno. Una de las implicaciones de esta base de datos, que registra muchas muertes cerca de carreteras y núcleos de población, es que los operadores, el personal de emergencias y los equipos de búsqueda y rescate (SAR, por sus siglas en inglés) deben tomarse en serio todas las llamadas de socorro, incluso las que proceden de lugares cercanos a una carretera y en zonas urbanas. También deben tomar medidas cuando BP no lo haga, y hacer un seguimiento de los casos para asegurarse de que ha habido una respuesta adecuada. BP ha demostrado una y otra vez que no se puede confiar en ellos para

responder a las emergencias, y las consecuencias son demasiado graves para esperar indefinidamente a que la agencia cambie estas prácticas arraigadas.

Demandas y recomendaciones

Aduanas y Protección Fronteriza y la Oficina de Responsabilidad Profesional de la agencia han demostrado una y otra vez ser deshonestos en su informe de las muertes de migrantes y de las muertes relacionadas con la CBP. En este informe, revelamos una pequeña parte de lo que falta en sus datos. Pero los datos y la transparencia nunca devolverán las vidas perdidas ni detendrán la actual crisis de muertes y desapariciones que es consecuencia directa de la política fronteriza estadounidense. La única manera de evitar la muerte y el sufrimiento que se ha convertido habitual en las zonas fronterizas de EE. UU/México es poner fin a la política de Prevención mediante la disuasión, abolir la Patrulla Fronteriza estadounidense y dismantelar las barreras fronterizas que han dividido a tantas comunidades. Como mínimo, demandamos lo siguiente:

1. Aunque CBP debe cumplir su obligación con la [GAO](#) de proporcionar datos completos sobre las muertes de migrantes y tomarse en serio la transparencia, su reportaje nunca será fiable. Entidades independientes de las agencias que aplican la ley fronteriza deben proporcionar supervisión, recopilación de datos y rendición de cuentas, trabajando con examinadores médicos estatales y de condado, jueces de paz, los agentes que aplican la ley y otras organizaciones para que sus datos reflejen la mejor información disponible.
2. CBP y OPR deben aplicar las designaciones de muerte relacionadas con CBP de forma coherente y transparente, y permitir la supervisión externa de este proceso.
3. Las restricciones de asilo, como la [Ley 4 del Senado de Texas](#), o las propuestas por la [Casa Blanca y senadores estadounidenses](#) para 2024, causarán muertes, daño y sufrimiento en la frontera de EE. UU/México, ya que personas que huyen de la violencia, la pobreza y el cambio climático se ven obligadas a encontrar formas alternativas de entrar en Estados Unidos. De acuerdo con la legislación estadounidense e internacional, CBP debe abrir los puertos de entrada a los solicitantes de asilo y eliminar todas las restricciones al acceso al proceso de asilo, incluidas las políticas ilegales de devolución y “metering”, o medición.
4. Poner fin a las prácticas de persecución en vehículo y a pie que han convertido a CBP en la agencia [más mortífera](#) del país.

5. El muro fronterizo es un desastre humanitario. Nuestros datos muestran que el número de muertes causadas por el muro es mucho mayor de lo que informa CBP. Los muros no han reducido la migración, sino que solo sirven para causar un sufrimiento indecible; hay que derribarlos todos.

Para leer más

[Arizona OpenGIS Initiative for Deceased Migrants](#)

Map and database of migrant deaths in the state of Arizona collected and published by Humane Borders and the Pima County Office of the Medical Examiner

[The Disappeared Report](#)

Previous reports by No More Deaths' Abuse Documentation team explaining the crisis of death and disappearance on the US-Mexico border and the policies that have created it

[Southern Border Communities Coalition](#)

Border Lens page accounting of CBP abuses and other data

[ACLU-TX](#)

Database of fatal encounters with Border Patrol collected by ACLU TX

[El Paso Times](#)

La pérdida - The loss': Deadly disaster at El Paso, Juárez border - Series following the recent surge in migrant deaths in the El Paso/Juarez corridor

[International Organization for Migration \(IOM\) Missing Migrant Project](#)

Documentation of migrant deaths worldwide

[Annunciation House](#)

Migrant and refugee hospitality center based in El Paso, TX

Fuentes citadas en este informe

Protocol Development for the Standardization of Identification and Examination of UBC Bodies Along the U.S.-Mexico Border: A Best Practices Manual Binational Migration Institute University of Arizona, Tucson, AZ (2014)

<https://bmi.arizona.edu/sites/bmi.arizona.edu/files/protocol.pdf>

“Symposium on Border Crossing Deaths: Introduction” by Bruce Anderson and Bruce Parks (2008).

Immigrants in New Mexico, American Immigration Council (2020)

<https://www.americanimmigrationcouncil.org/research/immigrants-in-new-mexico>

CBP-Related Deaths, Office of Professional Responsibility (2021)

<https://www.cbp.gov/sites/default/files/assets/documents/2023-Feb/2021-opr-cbp-related-deaths-report.pdf>

The Disappeared Report Part IV: Left to Die, No More Deaths Abuse Documentation (2023)

http://www.thedisappearedreport.org/uploads/8/3/5/1/83515082/left_to_die_-_english.pdf

The Disappeared Report, No More Deaths Abuse Documentation (2023)

<http://www.thedisappearedreport.org/>

‘Mass disaster’ grows at the U.S.-Mexico border, but Washington doesn’t seem to care, AZCentral (2017)

<https://www.azcentral.com/story/news/politics/border-issues/2017/12/14/investigation-border-patrol-undercounts-deaths-border-crossing-migrants/933689001/>

Border Patrol failed to count hundreds of migrant deaths on US soil, CNN Investigates (2018)

<https://www.cnn.com/2018/05/14/us/border-patrol-migrant-death-count-invs/index.html>

THE BORDER PATROL IS SYSTEMICALLY FAILING TO COUNT MIGRANT DEATHS, The Intercept (2022)

<https://theintercept.com/2022/05/09/border-patrol-migrant-deaths-gao/>

MIGRANT DEATHS IN SOUTHERN ARIZONA: RECOVERED UNDOCUMENTED BORDER CROSSER REMAINS INVESTIGATED BY THE PIMA COUNTY OFFICE OF THE MEDICAL EXAMINER, 1990 - 2020, Binational Migration Institute (2021)

<https://bmi.arizona.edu/sites/bmi.arizona.edu/files/BMI-Migrant-Deaths-in-Southern-Arizona-2021-English.pdf>

CBP Should Improve Data Collection, Reporting, and Evaluation for the Missing Migrant Program, United States Government Accountability Office Report to Congressional Committees (2022)

<https://www.gao.gov/assets/gao-22-105053.pdf>

Department of Homeland Security U.S. Customs and Border Protection Notification and Review Procedures for Certain Deaths and Deaths in Custody, CBP (2021)

https://www.cbp.gov/sites/default/files/assets/documents/2021-Sep/2021_notification-review-procedures-for-certain-deaths-and-deaths-in-custody%20%283%29.pdf

CBP Deaths FOIA, R. Andrew Free

https://docs.google.com/spreadsheets/d/13KN2D5FjIJKJdggFf5OrbiMkXssmJlm0SCsKev_gxSg/edit#gid=1978128881

Federal Deaths in Custody and During Arrest, 2021 – Statistical Tables, Bureau of Justice Statistics (2023)

<https://bjs.ojp.gov/library/publications/federal-deaths-custody-and-during-arrest-2021-statistical-tables>

Mapping the Border Wall in Arizona and New Mexico, Wildlands Network, (2021)

<https://wildlandsnetwork.org/resources/mapping-the-border-wall-in-arizona-and-new-mexico>

A Taller Border Wall Brings a Surge of Costly Injuries to El Paso, Aaron Nelsen, Texas Monthly (2023)

<https://www.texasmonthly.com/news-politics/taller-border-wall-falls-injuries/>

Una joven hondureña muere al caer del muro de El Paso al intentar entrar en Estados Unidos, Marca (2022)

<https://us.marca.com/actualidad/2022/04/17/625c2ef446163f62698b4579.html>

Opinion: As a San Diego neurosurgeon, I see the devastating toll of the raised border wall, Alexander Tenorio, LATimes (2023)

<https://www.latimes.com/opinion/story/2023-04-13/draft-tenorio-on-border-wall-injuries>

Migrants say they were seriously hurt in fall from border wall, then expelled to Mexico without medical treatment, Angela Kocherga, El Paso Matters (2021)

<https://elpasomatters.org/2021/02/14/migrants-say-they-were-seriously-hurt-in-fall-from-border-wall-then-expelled-to-mexico-without-medical-treatment/>

Emergency Driving Including Vehicular Pursuits by U.S. Customs and Border Protection Personnel, DEPARTMENT OF HOMELAND SECURITY U.S. CUSTOMS AND BORDER PROTECTION DIRECTIVE (2021)

<https://www.cbp.gov/sites/default/files/assets/documents/2021-Nov/CBP-directive-emergency-driving-Including-vehicular-pursuits-us-cbp-personnel-redacted.pdf>

Chasing Danger: How Border Patrol Chases Have Spun out of Control, LATimes (2019)

<https://www.latimes.com/projects/la-me-ln-border-patrol-immigrant-chases-crashes/>

'Hurting people': The 'cover-up teams' operating on the US border, Mark Scialla, Al Jazeera, (2022)

<https://www.aljazeera.com/features/2022/12/12/the-cover-up-teams-operating-on-the-us-border>

Metering and Asylum Turnbacks, American Immigration Council (2021)

<https://www.americanimmigrationcouncil.org/research/metering-and-asylum-turnbacks>

Five Things to Know About the Right to Seek Asylum (2022)

<https://www.aclu.org/news/immigrants-rights/five-things-to-know-about-the-right-to-seek-asylum>

EXPLAINER: Will immigration surge as asylum rule ends?, Rebecca Santana, APNews, 2022

<https://apnews.com/article/public-health-immigration-asylum-54c11e091d464fe8d9272d607f6778f8>

"We Can't Help You Here" US Returns of Asylum Seekers to Mexico, Human Rights Watch, (2019)

<https://www.hrw.org/report/2019/07/02/we-cant-help-you-here/us-returns-asylum-seekers-mexico>

Judge denies bid to prohibit U.S. border officials from turning back asylum-seekers at land crossings, Associated Press (2023)

<https://spectrumlocalnews.com/tx/south-texas-el-paso/news/2023/10/14/asylum-seekers-at-land-crossings>

Court Allows Turnbacks of Asylum Seekers Without CBP One Appointments to Continue, American Immigration Council (2023)

<https://www.americanimmigrationcouncil.org/news/court-allows-turnbacks-asylum-seekers-without-cbp-one-appointments-continue>

U.S. Government Announces Sweeping New Actions to Manage Regional Migration, US Embassy in Chile (2023)

<https://cl.usembassy.gov/u-s-government-announces-sweeping-new-actions-to-manage-regional-migration/>

Immigrants And Asylum Seekers Are Not Bargaining Chips: Congress Must Reject Permanent Legislative Changes That Would Eviscerate U.S. Asylum Protections, NIJC Staff, National Immigrant Justice Center (2023)

<https://immigrantjustice.org/staff/blog/immigrants-and-asylum-seekers-are-not-bargaining-chips-congress-must-reject-permanent>

The Land of Open Graves: Living and Dying on the Migrant Trail, Jason De Leon, Michael Wells (2015)

<https://www.ucpress.edu/book/9780520282759/the-land-of-open-graves>

Border Patrol Strategic Plan: 1994 and Beyond, National Strategy, US Border Patrol, hsd.org (1994)

<https://www.hsd.org/?view&did=721845>

Animal Scavenging and Scattering and the Implications for Documenting the Deaths of Undocumented Border Crossers in the Sonoran Desert, Jess Beck, Ian Ostericher, Gregory Sollish, and Jason De Leon, Journal of Forensic Sciences, Vol. 60, No. S1 (2015)

<https://deepblue.lib.umich.edu/bitstream/handle/2027.42/110576/jfo12597.pdf?sequence=1&isAllowed=y>

El Paso Plan Deters Illegal Immigrants : Border: A federal study finds Operation Hold-the-Line effective. But researchers say it causes staffing and morale problems for agents, James Bornemeier, Los Angeles Times (1994)

<https://www.latimes.com/archives/la-xpm-1994-07-27-mn-20325-story.html>

Operation Hold The Line – How El Paso Spawned Today’s Failed Immigration Strategy, Martin Paredes, elpasonews.org (2022)

<https://elpasonews.org/2022/02/09/operation-hold-the-line-how-el-paso-spawned-todays-failed-immigration-strategy/>

Texas’ Governor Brags About His Border Initiative. The Data Doesn’t Back Him Up, Lomi Kriel and Perla Trevizo, ProPublica and The Texas Tribune, and Andrew Rodriguez Calderón and Keri Blakinger, The Marshall Project,

<https://www.propublica.org/article/texas-governor-brags-about-his-border-initiative-the-data-doesnt-back-him-up>

Texas strings concertina wire along New Mexico border to deter migrants, Uriel J. Garcia, (2023)

<https://www.texastribune.org/2023/10/17/texas-border-new-mexico-concertina-wire-a-bbott/>

The Cost of Immigration Enforcement and Border Security, American Immigration Council, (2021)

<https://www.americanimmigrationcouncil.org/research/the-cost-of-immigration-enforcement-and-border-security>

Extending 'Zero Tolerance' To People Who Help Migrants Along The Border, Lorne Matalon, NPR.org (2019)

<https://www.npr.org/2019/05/28/725716169/extending-zero-tolerance-to-people-who-help-migrants-along-the-border>

'Outsourcing' border enforcement: Biden's migration policies rely on Mexico despite its grim record, Conor Finnegan, ABC News, (2023)

<https://abcnews.go.com/Politics/outsourcing-border-enforcement-bidens-migration-policies-rely-mexico/story?id=99167102>

Slack, Jeremy. *Deported to Death: How Drug Violence Is Changing Migration on the US–Mexico Border*. 1st ed. University of California Press, 2019.

<https://doi.org/10.2307/j.ctvh1dvjp>.

<https://www.jstor.org/stable/j.ctvh1dvjp>

Separate and Deadly, SEGREGATION OF 911 EMERGENCY SERVICES IN THE ARIZONA BORDERLANDS, No More Deaths (2023)

http://www.thedisappearedreport.org/uploads/8/3/5/1/83515082/separate_and_deadly_english.pdf

CBP Nationwide Encounters

<https://www.cbp.gov/document/stats/nationwide-encounters>

Chambers, S. N., Boyce, G., & Martínez, D. E. (2022). Climate impact or policy choice? The spatiotemporality of thermoregulation and border crosser mortality in southern Arizona. *Geographical Journal*.

<https://repository.arizona.edu/handle/10150/664199>

Ex-Trump adviser Steve Bannon among 4 indicted in alleged We Build the Wall fraud scheme, Kevin Johnson, Kristine Phillips, David Jackson, El Paso Times (2020)

<https://www.elpasotimes.com/story/news/2020/08/20/former-trump-adviser-steve-bannon-3-others-indicted-alleged-we-build-wall-fraud/5616481002/>

Death toll, waters rise in El Paso border canals with 5 bodies found in 3 days, Daniel Borunda, Aaron Martinez, Aria Jones, El Paso Times (2019)

<https://www.elpasotimes.com/story/news/local/el-paso/2019/06/10/death-toll-waters-rise-drownings-el-paso-border-canals/1412997001/>

Border Rescues and Mortality Data, CBP

<https://www.cbp.gov/newsroom/stats/border-rescues-and-mortality-data>

Podcast: Death By Policy: Crisis in the Arizona Desert, Julieta Martinelli, Roxanne Scott, Maria Hinojosa, Futuro Investigates, (2022)

<https://futuroinvestigates.org/investigative-stories/death-by-policy-crisis-in-the-arizona-desert/podcast/>

Three days stranded: How Border Patrol failed to rescue a lost migrant in the desert, Julieta Martinelli, Roxanne Scott, Futuro Investigates (2023)

<https://futuroinvestigates.org/investigative-stories/death-by-policy-crisis-in-the-arizona-desert/an-update-to-death-by-policy/>

Sunland Park Fire Chief 'assuming' passage of SB-4 will result in more migrant encounters, Leloba Seitshiro, KVIA (2023)

<https://kvia.com/news/border/2023/11/16/sunland-park-fire-chief-assuming-passage-of-sb-4-will-result-in-more-migrant-encounters/>

Migrant deaths mounting in desert west of El Paso, Julian Resendiz, KTSM

<https://www.ktsm.com/news/migrant-deaths-mounting-in-desert-west-of-el-paso/>